



دليل رقم 8

الإسعافات الأولية لحالات النزيف



2024/2025

الفهرس	
1	تعريف النزيف الداخلي
2	علامات النزيف الداخلي
3	الاسعافات الأولية للنزيف الداخلي
4	الاعراض المنذرة اثناء الحمل
5	الاعراض المنذرة اثناء الولادة
6	اسعاف النزيف المهبل

النزيف الداخلي

النزيف الداخلي هو خروج الدم من الشرايين أو الأوردة أو الأوعية الشعرية إلى أماكن داخل الجسم مثل داخل البطن. قد يحدث نتيجة لإصابة كالكسر أو الهرس أو إصابة نافذة أو بسبب حالة طبية كنزفقرصه معدية و هناك أعضاء داخلية كالمطحال و الكبد مثلا قد تتأذى من ضربة تصيب الجسم دون وجود دليل خارجي على ذلك. والنزف الداخلي قد يكون اشد خطورة من النزف الخارجي. و بالرغم من أن الدم لا يضيع خارج الجسم إلا انه يغادر الجهاز الدوري بحيث تعافى الأعضاء الحيوية من نقص الأكسجين كما أن الدم المتجمع في الداخل قد يحدث مضاعفات إذا ضغط على الأنسجة الحيوية فمثلا قد يضغط الدم المتجمع في الجمجمة على الدماغ و يحدث فقدا للوعي.

علامات النزيف الداخلي :

- 1- تختلف تبعا لكمية النزف و معدل فقدان الدم.
- 2- يصعب التعرف على النزيف الداخلي أكثر من النزيف الخارجي حيث انه ليس من السهل ملاحظة العلامات و قد تستغرق وقتاً قبل ظهورها و تشمل علامات النزيف الداخلي:-
 - وجود رضوض أو تغير لون الجلد في المنطقة المصابة.
 - وجود ألم أو تورم أو صلابة في الأنسجة الدقيقة اللينة مثل تلك الموجودة في البطن.
 - القلق أو الأرق.
 - وجود نبض سريع و ضعيف.
 - سرعة التنفس البسيط أو النهجان.
 - برودة الجلد أو رطوبته أو شحوبه أو ازرقانه.
 - الغثيان والتقيؤ.
 - العطش الشديد.
 - انخفاض في مستوى الوعي.

الإسعاف الأولي للنزيف الداخلي :

1- إذا بدا أن الإصابة بسيطة ضع عليها ثلجاً أو كمادة باردة للمساعدة في تخفيف الألم والتورم على أن تضع قطعة قماش بين الثلج أو الكمادة الباردة وجلد المصاب لتمنع تلف الجلد.

2- اعمل على نقل المصاب مباشرة إلى المستشفى لأنه ليس من الممكن عادة معالجه النزف الداخلي بواسطة الإسعاف الأولي. وأثناء انتظارك لوصول المساعدة الطبية:-

- لا تتسبب في أي أذى آخر للمصاب.
- الراحة التامة و عدم تحريك المصاب قدر الاستطاعة.
- ارقد المصاب على الأرض واجعل رأسه مداراً إلى جهة واحدة و انصحه بعدم التحرك.
- ارفع رجليه إذا كانت إصابته تسمح بذلك لكي تساعد على وصول الدم إلى الأعضاء الحيوية.

- فك أي ملابس ضيقة حول العنق و الصدر و الخصر طمنن المصاب و اشرح له ضرورة الاسترخاء بالنسبة له.

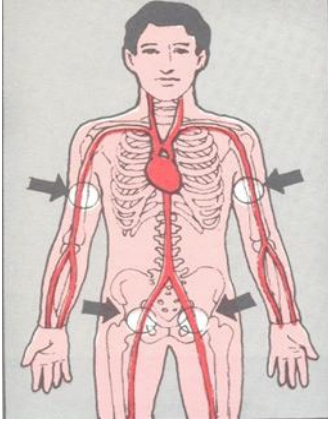
- راقب أساسيات الإنعاش

- حافظ على درجة الحرارة الطبيعية للجسم.

- لا تعط المصاب أي شئ عن طريق الفم.

- اعمل على نقل المصاب بسرعة إلى المستشفى. احمه

على نقالة مع الاحتفاظ بوضع المعالجة



خطوات العمل :

1- يتم تحديد نوع النزيف (شرياني- وريدي) ومكانه (داخلي - خارجي) و سببه (حادث- مابعد عملية جراحية)

2- يتم الضغط المباشر على الجرح باستخدام ضمادة معقمة في حالة النزيف الخارجي .

3- هناك ثلاثة طرق عملية توقف من النزيف وتقلل خطورته وهي :

▪ الضغط المباشر باليد على مكان النزف

▪ الضغط في أماكن معينة من الجسم

▪ استخدام ضاغطات الشرايين

4- تركيب كانيولا طرفية ذات مقاس كبير او اكثر



- 5- أخذ عينة دم من المريض لتحليل صورة دم وأخذ الفصيلة لحجز دم للمريض
- 6- وضع المريض تحت الملاحظة للضغط والنبض والحرارة والتنفس
- 7- لا تحاول مسح الدم من مكان الجرح أو تقوم بخلع الضمادة أو قطعة القماش إذا ابتلت تماماً بالدم وذلك لتفادي إستمرار النزف بسبب :
 - ✓ الإقلال من الضغط على المكان لمدة معينة
 - ✓ التعارض مع عملية التجلط الطبيعية



كيفية إسعاف المصاب بنزيف داخلي :

- 1- تعالج الصدمة وتدفئة المريض
- 2- لا يعطى المصاب أى شئى عن طريق الفم
- 3- يجب إعطاء المصاب أكسجين
- 4- يتم تعويض المريض بالسوائل حسب التعليمات
- 5- عمل خريطة سوائل لحساب كمية السوائل الداخلة والخارج
- 6- ملاحظة العلامات الحيوية



النزيف اثناء الحمل

الاعراض المنذرة اثناء الحمل التي لا يمكن إهمالها أبداً وهي:

1- نزيف مهبلي : إن حدوث النزيف في أي وقت خلال الحمل يمكن أن يكون مؤشراً على مضاعفات خطيرة :

- نزيف مع أو من دون ألم حاد ومستمر لفترة طويلة في جانب واحد من البطن، قد يكون علامة على حدوث الحمل خارج الرحم (حيث بدأ الجنين في النمو خارج الرحم) وهو حالة صحية طارئة.
- نزيف شديد ، خاصة مع ألم في الظهر أو البطن يدوم مدة طويلة، قد يكون حالة إجهاض.
- في مرحلة متأخرة من الحمل، قد يعني النزيف أن المشيمة (وهي الجزء الذي يغذي الجنين ويمده بالأكسجين في الرحم) قد بدأت في الابتعاد عن جدار الرحم، كما يُمكن أن يكون علامة على حدوث ولادة مبكرة (المخاض الذي يبدأ قبل الأسبوع 37).

2. ارتفاع في حرارة جسمك.

3. مشاكل في الرؤية : إن الرؤية المزدوجة، وغير الواضحة، والضعيفة، ورؤية بقع مضيئة أو أضواء تدوم أكثر من ساعتين يمكن أن تكون علامة على الإصابة بتسمم الحمل.

4- تورم اليدين والوجه والعينين : تختبر غالبية النساء التورم أو الانتفاخ (ويسمى أوديما) أثناء الحمل، فلو أحسستِ بذلك يمكن أن يكون ذلك مؤشراً لحدوث تسمم الحمل.

5- صداع شديد : إذا كان لديك صداع يستمر لأكثر من ساعتين أو ثلاث ساعات وتشعرين أيضاً باضطرابات في الرؤية وانتفاخ مفاجئ في يديك وعينيك ووجهك، فقد تعانين من تسمم الحمل.

6- تقبؤ حاد : إذا كنت تتقيئين أكثر من مرتين إلى ثلاث مرات في اليوم في مرحلة مبكرة من الحمل، قد تصابين بالجفاف، وربما تحتاجين إلى دخول المستشفى إن التقبؤ الذي يبدأ في مرحلة متأخرة من الحمل مع حرارة وألم تحت الأضلاع فقط، يحتمل أن يكون من علامات تسمم الحمل.

7- الإغماء أو الدوار : قد تكونين مصابة بانخفاض في ضغط الدم، تحدثي مع ممرضة التوليد أو الطبيب لمعرفة أية أسباب أخرى محتملة.

8- عطش كبير مع قليل من البول أو بدونه : قد يكون ذلك علامة على حدوث الجفاف (وهو نقص السوائل في الجسم)، كما يمكن أن يكون علامة على الإصابة بسكري الحمل، وهو حالة تظهر أثناء الحمل وتزيد مخاطر حصول مضاعفات لك ولطفلك.

9- ألم أو حرقة في البول : إذا كنت تعانين من ارتفاع في الحرارة أيضاً، وارتعاش وألم في الظهر، قد تكونين مصابة بالتهاب في مجرى البول، وهذا يؤثر على الكليتين، والمثانة أو غيرها من أجزاء الجهاز البولي ويجب معالجة هذه الحالة بالمضادات الحيوية.

10- تسرب السائل من المهبل : إن تسرب السائل من المهبل قبل الأسبوع 37 من الحمل يعني أن كيس الماء الذي يحمي طفلك في الرحم قد انفجر في وقت مبكر جداً، وسوف يدخلك طبيبك وممرضة التوليد إلى المستشفى، حيث تحصلين على علاج للوقاية من النقاط التهاب ويتم تحضيرك لاحتمال ولادة مبكرة.

- 11- ألم في البطن، مع أو من دون غثيان أو تقيؤ :** لو كان الألم قوياً أو حاداً، فقد يكون مؤشراً على عسر هضم حاد، أو فيروس في المعدة، أو تسمم غذائي.
- 12- ألم في أسفل البطن :** إن الألم في جانب واحد أو في الجانبين معاً يمكن أن يكون من علامات الحمل خارج الرحم، والإجهاض، والمخاض المبكر، أو انفصال المشيمة عن جدار الرحم.
- 1- عدم تحرك الطفل أو قلة حركته :** لو توقف طفلك عن الحركة بعد الأسبوع 21 من الحمل أو خفت حركته لمدة أطول من 24 ساعة، يكون طفلك في محنة.

الاعراض المنذرة اثناء الولادة التي لا يمكن إهمالها أبداً وهي:

- 1. النزيف :** يمكن أن تدل على انفصال المشيمة .
 - 2. تمزق الغشاء (ماء الرأس) :** تدفق الماء من المهبل، فربما يكون تمزقاً مبكراً وعليك الحث للولادة إذا لم يتطور الإنجاب بسرعة .
 - 3. تقلصات الرحم الزائدة في تكرارها وقوتها ومدتها :** في المرحلة المبكرة تدوم التقلصات من 15 إلى 20 ثانية، وفي المرحلة اللاحقة، ستزداد إلى 40 50 ثانية من 2 إلى 3 مرات كل 5 دقائق، في هذا الوقت عليك التركيز على تقنيات التنفس (أسلوب لامييز) لتبسيط الألم والاسترخاء . إذا أصبح الألم قوياً، يمكنك طلب دواء مسكن للألم .
 - 4 . نوبات تشنج او فقدان للوعي.**
 - 5. عدم خروج الخالص بعد خروج الجنين بنصف ساعة.**
 - 6. رؤية الذراع او القدم بدلا من الراس وقت خروج الجنين.**
 - 7. تدلي الحبل السرى قبل خروج الجنين.**
- إسعاف النزيف المهلي :**
- ارفع منطقة الحوض بوضع وسادة.
 - عمل كمادات باردة على أسفل البطن.
 - ضم الفخذين جيداً بدلا من الضغط المباشر.



